

MODELAGE DE PORTRAITS EN ARGILE



Anatomie et expressions du visage

P H I L I P P E & C H A R I S S E F A R A U T

© Philippe et Charisse Faraut, 2004

© Groupe Eyrolles, 2011, pour les éditions en langue française

ISBN 978-2-272-12856-7

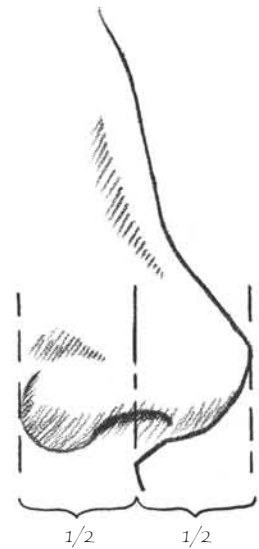
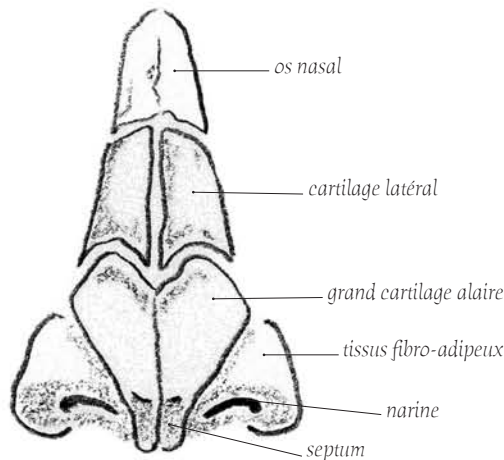
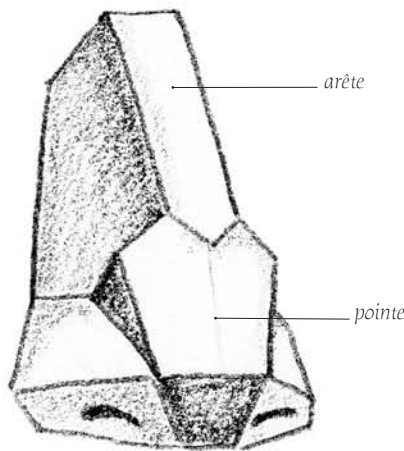
Avant d'entreprendre le modelage d'une tête entière, il est préférable d'en étudier et d'en comprendre les principaux éléments: leur volume, leur forme, leur structure. Il est judicieux de vous exercer à les sculpter séparément, sur une planche. Se focaliser uniquement sur un nez ou une oreille est plus efficace et moins intimidant que de se lancer dans un portrait complet. Ce n'est qu'après avoir maîtrisé l'exécution de ces différents éléments que vous pourrez commencer à les combiner sur un visage.

Ce travail d'étude doit impérativement être mené avec un modèle vivant ou un moulage en plâtre. Personne ne peut

en effet se targuer de connaître d'instinct la complexité d'une physionomie. Cependant, s'il est vrai que les éléments du visage présentent une infinité de variations d'un individu à l'autre, ils possèdent des structures communes que quelques règles de base permettent de restituer.

Les démonstrations suivantes proposent des exercices qu'il convient de pratiquer souvent, avec différents modèles. Reportez-vous également au chapitre 4 pour des explications détaillées sur le travail par plans.

Le nez



Structure du nez

Le nez est constitué d'un os, de cartilages et de tissus graisseux. L'arête est en majeure partie située à la jonction de l'os et des cartilages, formant la saillie spécifique que l'on voit de profil. Le bout est structuré par les grands cartilages alaires. Arrondie ou effilée, la forme impulsée par ces cartilages est toujours visible, même s'il n'est pas facile de la définir sans un puissant éclairage latéral. Le septum est visible même en vue de face, car il descend sous les ailes, jusqu'au petit plan (philtrum) qui le sépare de la lèvre

supérieure. Les ailes sont composées de tissus conjonctifs fibro-adipeux denses. Elles doivent être attentivement observées par en-dessous: on comprend mieux leur forme (en positif) en étudiant celle des narines (en négatif).

Le croquis ci-dessus, à gauche, illustre une bonne règle de base à se rappeler. Sur une tête vue de profil, le nez est divisé en deux par une ligne verticale virtuelle tracée dans le prolongement du septum.

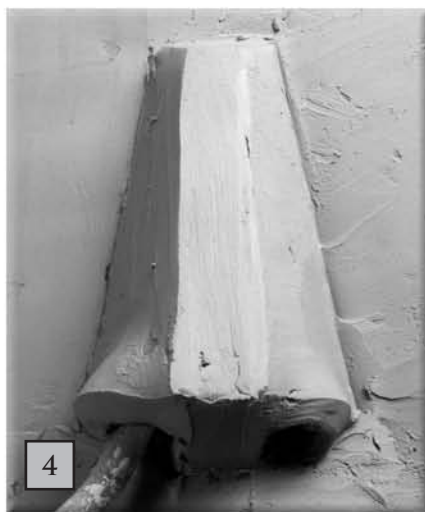
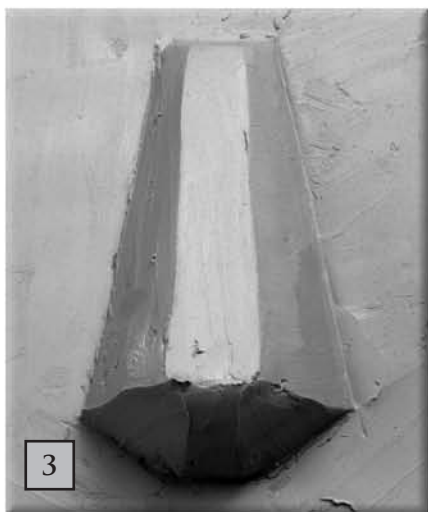


Exercice 3 : modeler un nez d'adulte



1. On cloue un cadre en bois à hauteur de regard sur un panneau dressé presque à la verticale.

2. On remplit le cadre de terre, puis on la lisse.



3. Le volume du nez est défini par six plans symétriques.

4. Les ailes sont façonnées en repoussant la terre de l'intérieur pour évider les narines.



5. On définit les grands cartilages alaires. Dans le cas de ce nez de femme, leur forme est très délicate.



6. Un ébauchoir en bois sert à marquer le haut des ailes.



7. On affine le dessous des ailes. Elles délimitent le V de la pointe du nez de part et d'autre du septum.



8-9. Une fois les plans du nez correctement placés, il est facile de les lisser afin d'adoucir les transitions. On utilise pour ce faire tout un éventail de brosses et d'éponges. Ce nez de femme est terminé.